



Rozvoj cyklistické dopravy a rekreační cyklistiky v hl. m. Praze – stav a výhled



1. V Praze se jezdí na kole stále více

V Praze je dnes jízdní kolo používáno nejen k rekreačním účelům, ale také ke každodenní dopravě do zaměstnání, škol apod. Podíly z celkové dopravy každoročně rostou a to stále více bez ohledu na počasí (v zimě jsou tato čísla samozřejmě nižší).

Zvyšování počtu uživatelů jízdních kol v Praze - podíl na přepravním výkonu

	do roku 2002	2002	2008	2010
léto	?	0,4 %	2,6 %	3,1 %
zima			0,4 %	0,6 %
roční průměr			1,5 %	1,8 %
v Praze na kole občas	?	31 %	37 %	45 %
v létě na kole min. 1x týdně	?	?	12 %	14 %

(zdroj: dopravní průzkumy ÚDI TSK HMP)



- ➔ V roce 2010 najelo „nějaké“ km po Praze na kole 424 tis. Pražanů, 282 tis. jezdilo alespoň jednou měsíčně.
- ➔ Nejvíce narostl počet cyklistů ve věkové kategorii 40 – 49 let.
- ➔ Posilování dopravy na kolech má vliv na úbytek přepravního výkonu realizovaného individuální automobilovou dopravou, nemá vliv na přepravní výkon veřejné dopravy, naopak s ní lze vhodně kombinovat.



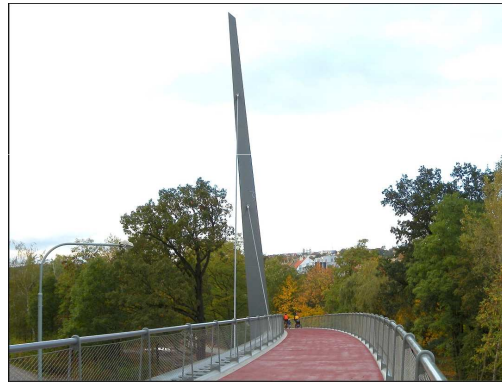
Prvky cyklistické infrastruktury a příklady dopravních řešení





PRAHA CYKLISTICKÁ

<http://cyklo.praha-mesto.cz>





2. Dnešní stav cyklistické infrastruktury- přehled

Cyklotrasy



433 km
plán 2011: 24,2 km

Cyklostezky



140,5 km
plán 2011: 11,4 km



Cyklointegrace (dopravní opatření v HDP)



57 km
plán 2011: 2,3 km

Cyklostojany

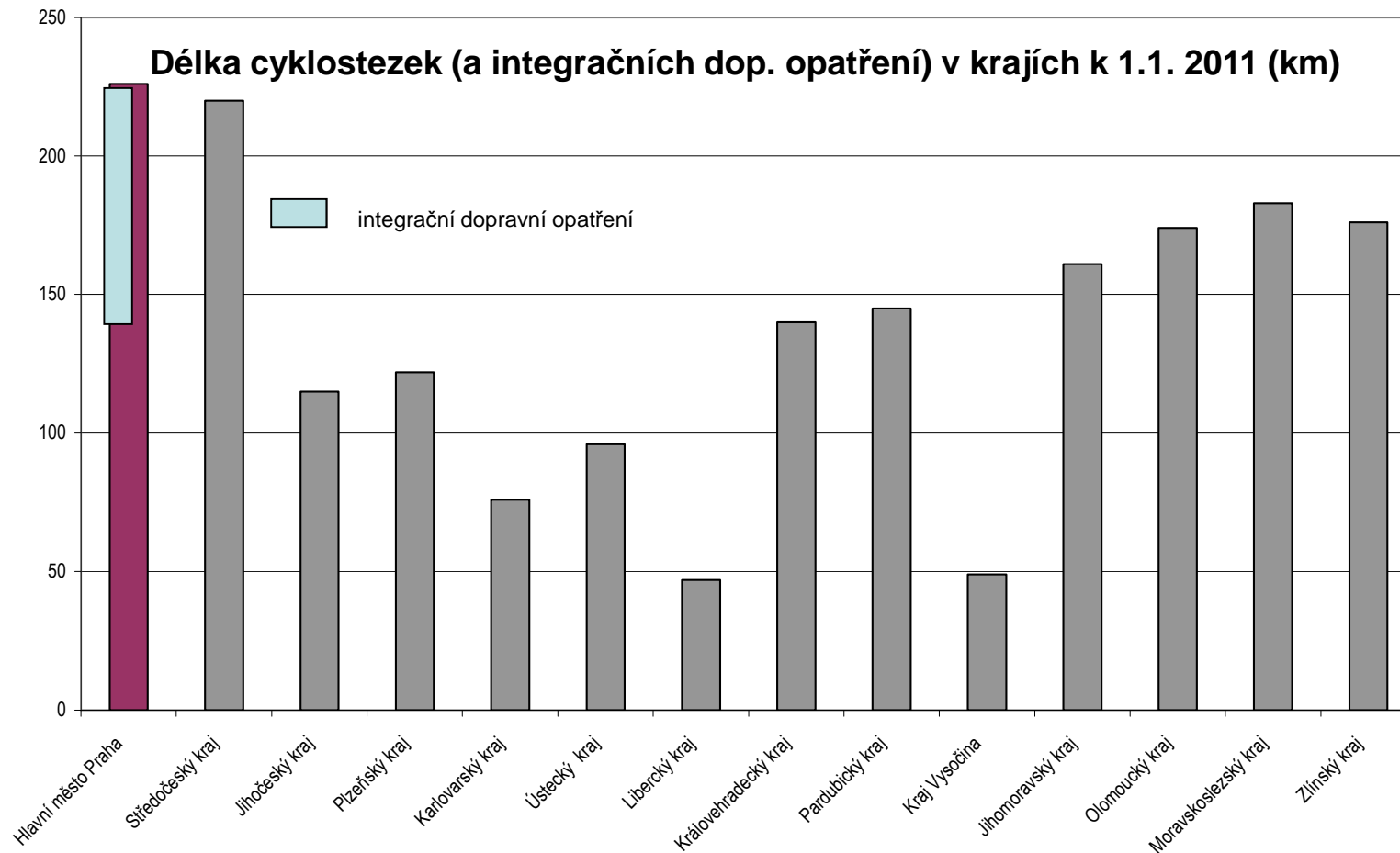


921 ks
plán 2011:
min 300 ks



Praha a kraje ČR – srovnání

Navzdory stále proklamovanému názoru, že Praha není pro cyklisty vhodná, její srovnání s ostatními kraji ČR naznačuje něco jiného, přestože se jedná o cyklistickou infrastrukturu v dopravním prostředí velkoměsta. V krajích převažují cyklostezky v extravilanu.

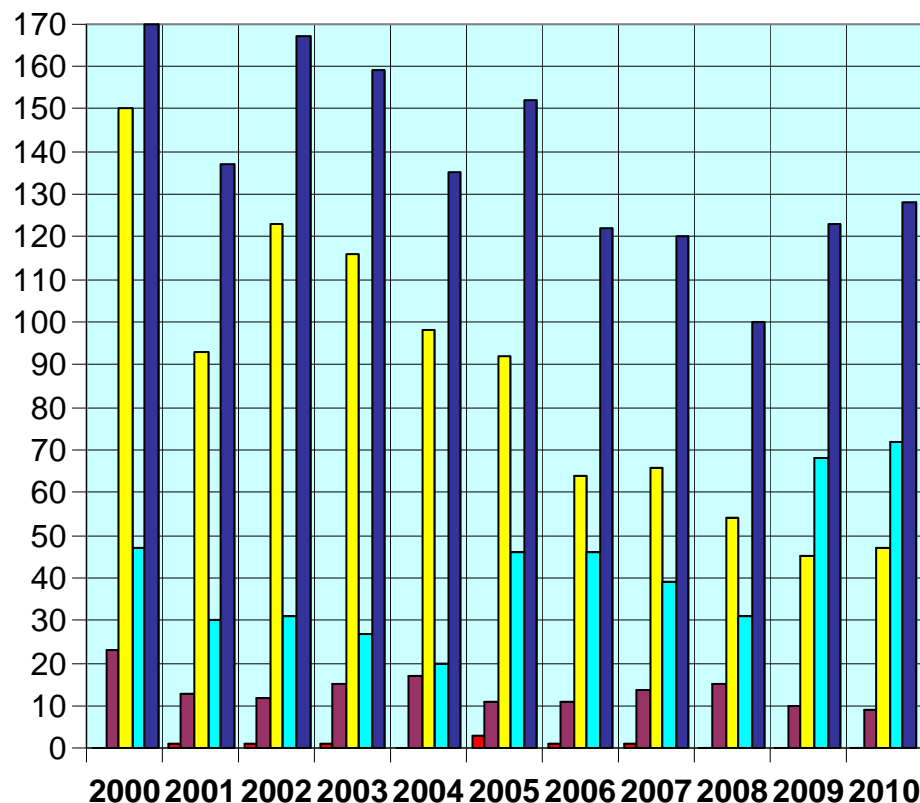




Nehodovost cyklistů

S rostoucím počtem cyklistů nehodovost relativně klesá, v případě kolizí s těžkými následky klesá i absolutně.

Stejně je to i v ostatních evropských zemích. Obecně platí, že pokud je cyklistů více, ostatní řidiči si na ně postupně zvyknou a ví, jak se k nim mají chovat, to se potvrzuje i v Praze. Platí to i naopak – pokud je cyklista v provozu respektován, respektuje více i on ostatní.



(zdroj: PČR – KŘP HMP)

	2000	2001	2002	2003	2004	2005	2006	2007	2008	2009	2010
■ usmrcen	0	1	1	1	0	3	1	1	0	0	0
■ těžce zraněn	23	13	12	15	17	11	11	14	15	10	9
■ lehce zraněn	150	93	123	116	98	92	64	66	54	45	47
■ nezraněn	47	30	31	27	20	46	46	39	31	68	72
■ celkem	220	137	167	159	135	152	122	120	100	123	128



3. Podpora rozvoje cyklistické dopravy a rekreační cyklistiky

Podpora širšího využívání jízdních kol zlepšuje podmínky pro život ve městech. I Praha má svůj potenciál, který ještě zdaleka není naplněn, proto chceme, aby jezdilo ještě více cyklistů než dnes. Nástrojem rozvoje městské cyklistiky je schválená **Koncepce rozvoje cyklistické dopravy a rekreační cyklistiky v hl. m. Praze do roku 2020**, která počítá s růstem až na 7 % cyklistů s celkového podílu každodenních cest Prahou a v jejím blízkém okolí.



Chceme vypracovat podrobný generel rozvoje cyklistické infrastruktury hl. m. Prahy, který pojmenuje konkrétní potřeby nejen cyklistů, ale i nutné koordinace s rozvojem území, dopravními stavbami a návazností na další druhy dopravy, především veřejnou a pěší.



Podpora rozvoje cyklistické dopravy a rekreační cyklistiky (cyklistických komunikací) v dokumentech

- ➔ 1993 - Usnesení ZHMP č. 323 k Návrhu rozvoje cyklistických komunikací na území hl. m. Prahy do konce roku 2000
- ➔ 1996 – Usnesení ZHMP č. 13/21 k Zásadám dopravní politiky hl. m. Prahy (vybrané pasáže)
- ➔ 2001 – Usnesení ZHMP č. 2283 k vyhodnocení plnění Usnesení ZHMP č. 323/1993
- ➔ 2003 – Usnesení RHMP č. 0544 k Návrhu dalšího rozvoje systému cyklistických tras na území hl. m. Prahy po roce 2002
- ➔ 2006 – Usnesení RHMP č. 1551 k Novému systému značení základní sítě cyklotras
- ➔ 2007 – Usnesení RHMP č. 0040 – jmenování Komise RHMP pro cyklistickou dopravu
- ➔ 2010 – Usnesení RHMP č. 1776 ke Koncepti rozvoje cyklistické dopravy a rekreační cyklistiky v hl. m. Praze do roku 2020



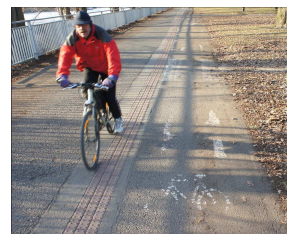
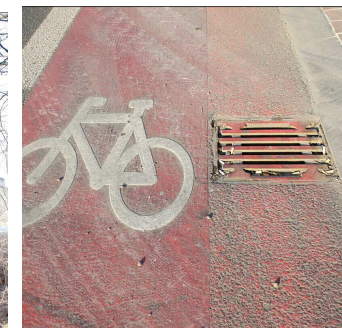
4. Investiční a ostatní prostředky na rozvoj cyklistické infrastruktury



V roce 2011 jsme připraveni použít na investiční akce TSK HMP 30 mil. Kč.

Jedná se především o nové cyklostezky, resp. společné komunikace pro chodce a cyklisty a nové chráněné cesty, které jednak pomáhají rozvíjet zdravé trávení volného času a za druhé tvoří základní součást pražského systému cyklistických komunikací a podporují tak ekologicky šetrnou cyklistickou dopravu.

V roce 2011 je dále vyčleněno 35 mil. Kč, především na integrační dopravní opatření ve vozovkách a na opravy a úpravy stávajících cyklistických komunikací včetně dopravního značení, oprav poškozených povrchů, nebezpečných uličních vpustí, sjezdů, nájezdů, ramp apod.





Dalších víc než 100 mil. Kč. lze získat z Operačního programu Praha - Konkurenceschopnost na nové a především nákladnější investiční akce (nájezdové rampy na lávku přes Vltavu Komořany – Lahovice, CS Zbraslav – Jarov ve spolupráci se Středočeským krajem, CS Barrandovský most – Malá Chuchle apod.)





5. Koordinace a kooperace

Chceme zvýšit úroveň spolupráce všech investorů dopravních i dalších staveb (včetně oprav a úprav staveb stávajících) s Komisí RHMP pro cyklistickou dopravu jako poradní strukturou rady a jako hlavním koordinátorem rozvoje cyklistické infrastruktury a to už při plánování investičních akcí nebo oprav komunikací a souvisejících staveb důslednějším využíváním usnesení RHMP č. 0544 z roku 2003.

6. Informovanost, osvěta

Chceme zlepšit informovanost Pražanů i pražských institucí o cyklistické dopravě a rekreační cyklistice, především o výhodách i nástrahách městské cyklistiky. Je třeba zlepšit obecné vědomí, že užívání dopravního prostředí Prahy je společné a tomu má odpovídat i vzájemný respekt a tolerance všech jeho uživatelů. Informace je nutné šířit ve všech multimediálních podobách, ve všech vrstvách laické, odborné i úřednické veřejnosti, na všech stupních školního vzdělání a i v ulicích hlavního města Prahy.



7. Přílohy

7.1. připravené investiční akce rozvoje cyklistické infrastruktury na rok 2011

Na Slupi – Výtoň 0,5 km
2950049

Úprava je v linii trasy A23. Územní řízení pro část SSZ je uzavřeno a rozhodnutí nabylo právní moci. Vydáno stavební povolení, odhadované náklady 2 mil. Kč.



Charakteristika:
cyklotrasa a integrační
dopravní opatření v HDP,
drobné stavební úpravy



Ankarská – přejezd 2950117

0,2km

Jedná se o vybudování přejezdu pro cyklisty přes ulici Ankarská (A150), včetně řešení koordinace s nově budovanou světelnou signalizací a dalších návazností. Probíhá projednávání v rámci stavebního řízení. Náklady cca 0,4 mil. Kč.



Charakteristika:
stavební úprava křižovatky
a přilehlých částí CS,
integrační dop. opatření v HDP



Cyklotrasa Papírenská – plavební kanál

1,8 km

2950079

Trasa od ul. Za Elektrárnou, navigace podél plavebního kanálu, ul.Papírenská (A1), střední část v prostoru plavebního kanálu řešena jako stezka pro cyklisty s omezenou rychlostí 30km/hod, krajní části jako stezky pro chodce a cyklisty.

Vydáno stavební povolení, náklady cca 0,8 mil. Kč.



Charakteristika:

600 m CT na komunikaci, 1200 m CS se zpevněným povrchem, šířka 2 – 2,5 m



Roztocká ulice – Sedlec 2950072

0,2 km

Propojení stávající cyklotrasy A1 vedené po levém břehu Vltavy (Podbabská a Roztocká), křižovatka Kamýcká. Cyklotrasa dosud vedena obousměrně v hlavním dopravním prostoru ve velmi kolizním úseku, náklady cca 18 mil. Kč.



Charakteristika:

200 m opěrné zdi s betonovou rampou, 200 m CS s živičným povrchem, 200 m zábradlí



Troja – Ďáblice

1,77 km

2950011

Akce (A270, A280) je rozdělena na dvě etapy, a to Trojská – Čimická, vydáno SP, předpoklad realizace 2011, vybrán dodavatel, náklady cca 2,5 mil. Kč.
a Čimická – Maškova



Charakteristika:

značení CT a CS na stávajících komunikacích, úprava povrchů, 700 m CS zpevněný povrch, šířka 3 - 3,5 m



Modřany – Cholupice (etapa Mariánská-Durychova) 0,86 km_____
2950017

Zbývající etapa (A201), proměnná šíře 2,5-3m, vydáno SP, náklady cca 3,5 mil.



Charakteristika:

dopravní značení CT a CS na stávajících komunikacích a chodnících, integrační opatření v HDP, oprava povrchů a nájezdů



Kačerov-Spořilov-Záběhlice

3,2 km

2950051

CT a CS v linii A41 a A42, II. etapa realizace v r. 2010 SP vydáno 22.10.2010, náklady cca 6.6 mil.



Charakteristika:
dopravní značení CT,
stavební úpravy CS,
stavební úpravy
a opravy povrchů
v linii tras



Perucká-Vršovice-Nusle-Michle
2950050

3,76 km



(A23) Akce rozdělena do tří úseků:

Úsek 1 Vršovická – Nuselská, délka - 1,4 km
charakter - částečně v hlavním dopravním prostoru, částečně cyklostezka, částečně společná stezka pro chodce

a cyklisty (stavební úpravy + DZ)

Úsek 2 Nuselská - Na Líše, délka - 2,25 km
charakter - v hlavním dopravním prostoru (pouze DZ)

Úsek 3 Na Líše - Podle Kačerova, délka - 0,11 km

charakter - společná stezka pro chodce a cyklisty (stavební úpravy + DZ)

Úsek č.2 bude proveden na stanovení dopravního značení, náklady cca 8 mil. Kč.



7.2. investiční akce se stavebním povolením nebo s očekávaným udělením SP v první pol. 2011, připravené pro výzvu k získání prostředků z fondu EU (OPPK)

Lávka Komořany – Lahovice 0,25 km
2950096

Zavěšená lávka tvořící součást přemostění Vltavy v rámci výstavby silničního okruhu stavby 513 Lahovice – Vestec (CT A50). Ocelová konstrukce zavěšená pod silničním mostem přes řeku Vltavu. Zrealizováno, zatím bez kolaudace.

Lahovice-nájezdové rampy 0,4 km
29501106

Zpracována projektová dokumentace, zbraslavská část – vydáno SP, modřanská část – vydáno rozhodnutí o umístění stavby, propojení páteřní A1 a A2 (Berounka, Vltava), v budoucnu i A10 a A20, dokončení evropské cyklotrasy Paříž – Praha, náklady na lávku i nájezdové rampy cca 120 mil. Kč.



Charakteristika:

400 m dlouhé stavební rampy, částečně na ocelové konstrukci, CS s živičným povrchem, šířka 3,5 m



Cyklostezka Zbraslav - Jarov

3,12 km

2950080

Cyklostezka v linii páteřní trasy A2, propojení Prahy a Středočeského kraje.

Akce připravována ve dvou etapách. 1. etapa 0, 26 km, 2. etapa 2, 86 km

vč. přemostění Břežanského potoka. Předpoklad realizace 2011/2012.

Územní rozhodnutí vydáno, náklady cca 26 mil. Kč.



Charakteristika:

CS se živičným povrchem, šířka 3,5 m,
můstek, zábradlí



Malá Chuchle – Barrandovský most 1,67 km
2950103

Cyklostezka v linii páteřní cyklotrasy A1 propojuje již hotové úseky této levobřežní vltavské stezky. Zpracována dokumentace ke SP, žádost podána 31/10/2010.
Vydáno ÚR, předp. vydání SP do 05/2011, realizace v 2011, náklady cca 20 mil. Kč.



Charakteristika:
CS se živičným povrchem,
šířka 3 m, gabionová
ochranná zeď 600 m
(0,75 m), stavební úpravy
ústí odvodnění a schodiště



7.3. další připravované investiční akce

(ve stupni studie nebo dokumentace ke stavebnímu povolení)

Návaznosti Komořany – Lahovice (A50), 2920111

CS Kolčavka 2. etapa (A26), 2950084

CS Běchovice – Horní Počernice (A257), 2950054

Nádraží Holešovice – ZOO Praha (AXX, A1, A2, A310), 2950052

Můstek – Jahodnice (A24), 2950055

Kačerov - Kamýk (A42), 2950061

CT A11 Peluněk – Řeporyje, 2950081

CT A113 Štěpařská – Řeporyje, 2950092

Roztyly – Záběhlice (A222), 2950109

Písnice – Rozkoš (A21, A203), 2950098



7.4. Připravené neinvestiční akce na rok 2011 (integrační dopravní opatření, cyklotrasa)

místo		trasa	Σ km	VJP	CT
Bezová-zábradlí	DBZ-nová realizace	A12	0,00		0,00
Libeň-Letňany	DZ-nová realizace	A27	4,90		4,90
V Zámčích-Zhořelecká	DZ-nová realizace	A28	1,70		1,70
Ďáblice hranice Prahy směr Zdiby	DZ-nová realizace	A288	3,00		3,00
Národních hrdinů- K lesíku	DZ-nová realizace	A44	1,20		1,20
Dolní Počernice - Běchovice	DZ-nová realizace	A259	4,50		4,50
Bryksova-Národních hrdinů	DZ-nová realizace	A44	2,70		2,70
Netlucká - V Křížkách	DZ-nová realizace	A238	2,60		2,60
Libeňský most - podjezd	DZ-nová realizace	A2	0,00		0,00
Vrbova	DZ-nová realizace	VJP	0,85	0,85	
Českomoravská	DZ-nová realizace	VJP	0,20	0,20	
Jugoslávských partyzánů	DZ-nová realizace	VJP	0,20	0,20	
celkem			21,85	1,25	20,60



Děkuji za pozornost.