



## 1. Babice – Staré Město / realizovaný úsek 2006/2007

### Celková situace

Společným záměrem obcí Babice, Huštěnovice a Starého Města je propojení těchto obcí cyklistickou stezkou vedenou podél Baťova plavebního kanálu.

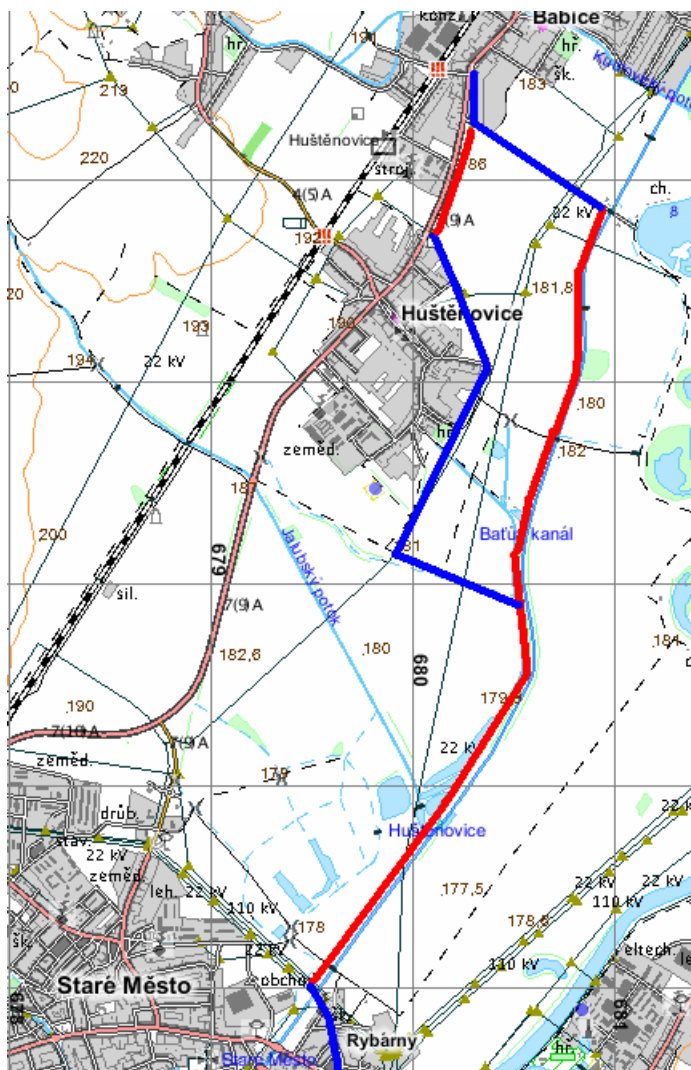
Obce Babice, Huštěnovice a Staré Město leží v rovinaté oblasti okresu Uherské Hradiště, používání jízdních kol tvoří přirozenou součást přepravy obyvatel v obcích i mezi nimi. Z Babic a Huštěnovic dojíždí velká část obyvatel do Starého Města a sousedního Uherského Hradiště za prací, do škol nebo za zájmovou činností. Podle dotazníkového průzkumu provedeného v lednu 2005 by 60% dotázaných (196 z 324) využívalo k přepravě jízdní kolo, pokud by existovala bezpečná cesta. Dosud mají cyklisté možnost jet buď po silnici I. třídy I/55 nebo po stávající pěšině podél Baťova plavebního kanálu a polních cestách, které však nelze využívat v případě nepříznivého počasí.

### Opatření a její vlivy

Cyklistická stezka začíná v k.ú. Babice u Baťova plavebního kanálu za Halenkovičským potokem, navazuje zde na projektovanou cyklostezku po hrázi kanálu v k.ú. Spytihněv. Celková délka cyklostezky na k.ú. Babice je 1777,96 m, šířka 2,5 m. Povrch je vytvořen z drceného kameniva s posypem lomovými výsivkami. Na konci svého úseku se napojuje na účelovou komunikaci, která vede od obce Babice.

Na hranici k.ú. cyklostezka pokračuje podél Baťova kanálu k obci Huštěnovice. V celém úseku o délce 1957,25 m je stezka široká 2,5 m s krytem štěrkovým. S obcí Huštěnovice je cyklistická stezka spojena stávající účelovou komunikací vedoucí k mostu přes plavební kanál.

Na k.ú. Staré Město cyklistická stezka navazuje na hranici katastrálních území a pokračuje v celém úseku opět po hrázi Baťova plavebního kanálu. V délce 1231,51 m je stezka široká 2,5 m, v délce 927 m se rozšiřuje na 3 metry. Na úseku v k.ú. Staré Město je stezka provedena s krytem asphaltobetonovým. Šířka 3 metry a asphaltobetonový povrch je nutný pro pojezdění stavební techniky a mechanizace podél kanálu od Starého Města po plavební komoru. Cyklistická stezka je ukončena napojením na zpevněnou účelovou komunikaci, která vede do Starého Města.



Stezka je na obou koncích označena dopravní značkou C8a – Stezka pro cyklisty a C8b – Konec stezky pro cyklisty. Před potahovými lávkami jsou z obou stran umístěny značky C 14a Cyklisto sesedni z kola a C 14b Konec jiného příkazu.

**Celková délka:** 5.893,72 m

**Šířka:** 2,5 – 3 m

**Předpokládané náklady na 1 m<sup>2</sup> výstavby cyklistické stezky:** 1.084,- Kč

Cyklostezka byla vybudována v roce 2006. Dotace ze SFDI činila 9,866 mil. Kč. Celkové náklady činily 16,759 mil. Kč.



## 2. Uherské Hradiště – Veselí nad Moravou (silnice I/55)

### Celková situace

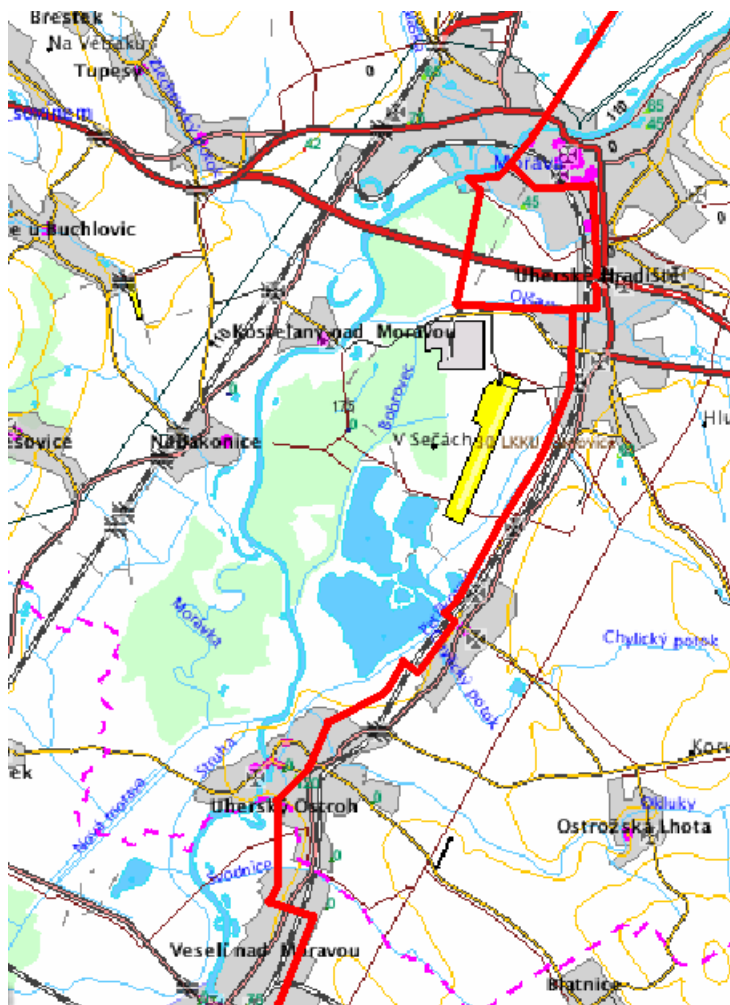
Od konce 90.let se postupně buduje ve Zlínském kraji v úseku Uherské Hradiště – Veselí nad Moravou cyklistická stezka, nazývána též Moravskou stezkou, která odklonila provoz ze silnice I/55, kde intenzita dosahuje ve špičce 16 350 voz./den. Jedná se bezmála o šestnáctikilometrový úsek, kdy je možné z Uherského Hradiště, přes Kunovice, Ostrožská Nová Ves, Uherský Ostroh dojet na kole až do Veselí nad Moravou bez nutnosti riskovat zdraví či dokonce život na silnicích mezi automobily. Díky vybudovanému osvětlení umožňuje bezpečnou jízdu i ve večerních hodinách či za snížené viditelnosti.

### Opatření a jeho vlivy

V roce 2000 byly vybrány nejvhodnější trasy přímo v terénu a společně bylo zadáno zpracování projektové dokumentace pro územní řízení na akci „Cyklostezka „Moravská stezka“ – část Veselí nad Moravou – Kunovice“.

Vypracování projektové dokumentace pro územní řízení bylo podmíněno výběrem nejvhodnější trasy v místech, kde se skýtala možnost variantního řešení. Po dořešení vlastnických vztahů mohlo dojít vydání územního řízení. Zajišťování dokumentace pro stavební povolení probíhalo již samostatně na úrovni jednotlivých obcí, které s ohledem na svém finance postupně zařazovali jednotlivé úseky k realizaci.

Cyklistická stezka je svou konstrukcí dimenzována pro provoz pěších i cyklistů, s ohledem na pojezd drobné mechanizace při zimní a letní údržbě. Je navržena jako obousměrná, s čistou průjezdnou šířkou tři metry a povrchem z asfaltobetonu. Cyklostezku, jejíž celkové finanční náklady dosáhly výše bezmála 38 milionů korun, financovala ze svých rozpočtů zainteresovaná města a obce za významné finanční dotace ze Státního fondu dopravní infrastruktury, Programu obnovy venkova a sponzorských darů, které dosahují částky kolem 10 milionů korun. Výstavbu úseku mezi Kunovicemi a Ostrožskou Novou Vsí podpořilo finanční částkou 500 tisíc korun také město Uherské Hradiště.

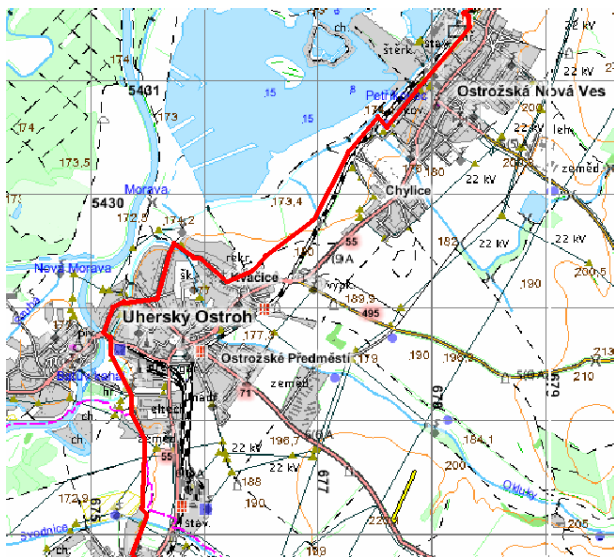
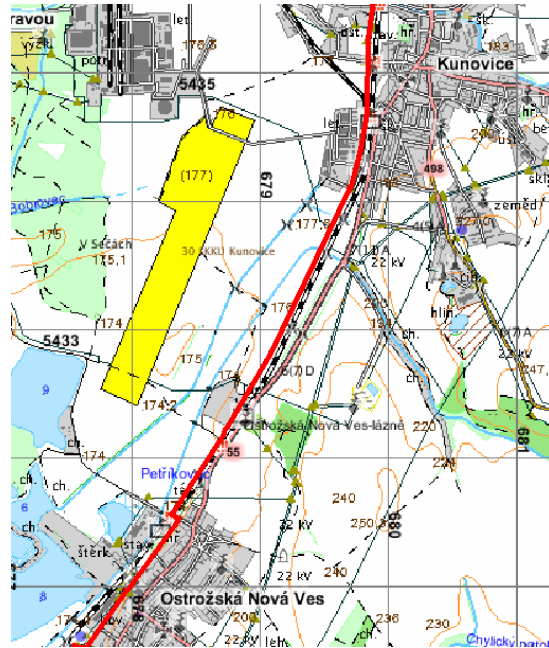


## Jednotlivé úseky

Po dokončení přípravných prací na prvních úsecích došlo koncem roku 2001 k realizaci úseku Ostrožská Nová Ves - Uherský Ostroh v délce 1,6 km a úseku v Lázních Ostrožská Nová Ves dlouhého 300 metrů. V roce 2001 bylo rovněž započato s výstavbou mostu přes Chylický potok v Ostrožské Nové Vsi, který byl klíčovou stavbou pro další úsek spojující Uherský Ostroh s Ostrožskou Novou Vsí. V následujícím roce byla zprovozněna další část cyklostezky mezi Kunovicemi a Ostrožskou Novou Vsí v délce 1,8 km. V průběhu let 2002 – 2003 byly v jednotlivých obcích opraveny povrchy místních komunikací, po kterých je vedena Moravská stezka.

V roce 2004 byl dokončen úsek, které zajistily bezpečný a plynulý průjezd Uherským Ostrohem o celkové délce 810 m. Stál 4,5 mil.

Kč a z toho SFDI přispělo částkou 2,7 mil. Kč. V roce 2004 byl také postaven další úsek cyklostezky z Veselí nad Moravou-Milokoště do Uherského Ostrohu délky 299 m. Stál 1,8 mil. Kč a z toho SFDI přispělo částkou 1,0 mil. Kč



V roce 2005 byl dokončen poslední úsek v Ostrožské Nové Vsi o délce 315 m. Stál 2,9 mil. Kč a z toho SFDI přispělo částkou 1,74 mil. Kč. V roce 2005 byly v Kunovicích také vybudovány další dva úseky délky 689 m, které stály 5,555 mil. Kč, přičemž SFDI přispělo částkou 3,333 mil. Kč. Poslední úsek byl dokončen v Kunovicích v roce 2006 o délce 326 m, který stál 2,228 mil. Kč a SFDI přispěl částkou 1,319 SFDI. Díky němu došlo k propojení Moravské cyklostezky s navazujícími úseky vedoucími z Uherského Hradiště.

## Veselí nad Moravou – Uherský Ostroh (v létě i v zimě)



## Uherský Ostroh (v létě i v zimě)



**Uherský Ostroh – Ostrožská Nová Ves (v létě i v zimě)**



**Ostrožská Nová Ves - Ostrožská Nová Ves; lázně (v létě i v zimě)**



**Ostrožská Nová Ves; lázně – Kunovice – Uherské Hradiště**



**Jednotlivé fáze realizace projektu, včetně finančních nákladů:**

<b>r. 1999:</b> zahájení spolupráce obcí, zpracování projektové studie	120 tis. Kč
<b>r. 2000:</b> zpracování projektové dokumentace, zahájení stavební řízení	490 tis. Kč
<b>r. 2001:</b> vybudování úseků:	
- Uh.Ostroh – Ostr. Nová Ves	3,5 mil. Kč
- Ostr. N. Ves – lázně	0,88 mil. Kč
<b>r. 2002:</b> vybudování úseků :	
- přemostění potoka v Ostr. N.Vsi	0,93 mil. Kč
- Uh.Ostroh – Veselí n. Moravou	5,25 mil. Kč
- Veselí n. Moravou	0,9 mil. Kč
- O.N. Ves – Kunovice	5,48 mil. Kč
<b>r. 2002 – 2003</b> opravy povrchů místních komunikací, po kterých je vedena Moravská stezka	2,6 mil. Kč
<b>r. 2004:</b> realizace opatření:	
- osvětlení cyklostezky Uh.Ostroh – ONV 1,7 km	0,9 mil. Kč
- dokončení úseku O. N.Ves, lázně, osvětl.	1,16 mil. Kč
- průtah městem Uh.Ostroh	5,1 mil. Kč
- dokončení úseku Uh. Ostroh – Veselí n. M.	1,8 mil. Kč
<b>r. 2005:</b> realizace opatření:	
- osvětlení úseku Uh. Ostroh – Veselí n M.	0,6 mil. Kč
- Ostr. N. Ves – úsek u ČOV, osvětlení	2,97 mil. Kč
- Kunovice po Olšavu – 700 m, osvětlení	5,5 mil. Kč
<b>r. 2006:</b> realizace úseku v Kunovicích	2,23 mil. Kč



### 3. Cyklistická stezka Staré Město – Velehrad Silnice II/428; Velkomoravská poutní cesta

#### Celková situace

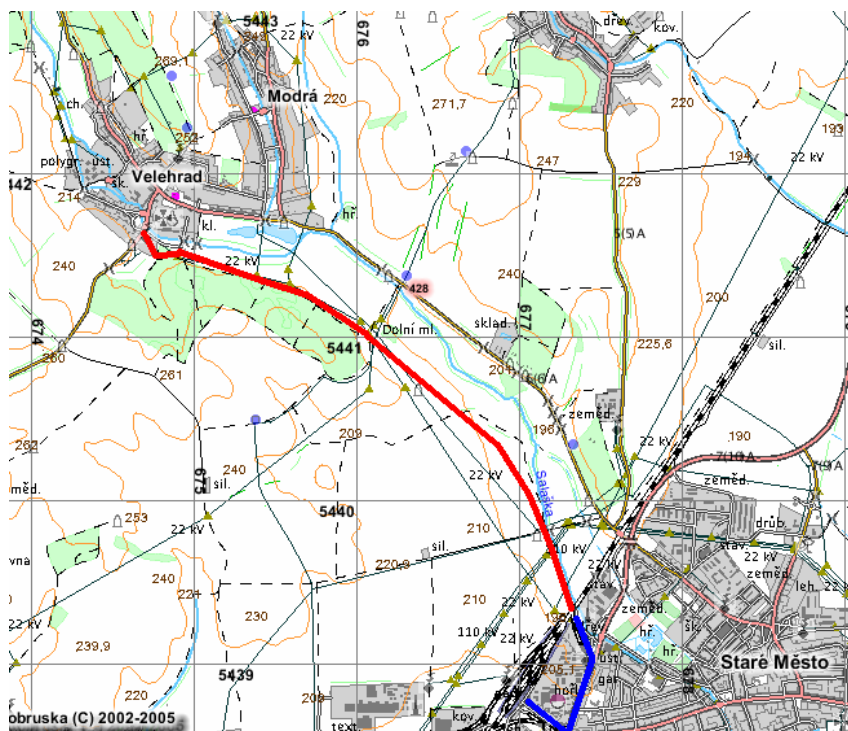
Ze Starého Města na Velehrad existovala ještě do nedávné doby jediná možná přístupová cesta, a to po silnici II/428. Na této komunikaci navíc proběhla rekonstrukce, jejíž cílem bylo především zrychlit provoz motorových vozidel. Plán rekonstrukce přitom neřešil vytvoření podmínek pro provoz cyklistů, neboť vybudování stezky pro cyklisty podél stávající silnice nebylo z technických důvodů možné vzhledem k nedostatku prostoru po stranách komunikace.

Tato komunikace je zároveň nejkratší spojnici Velehradu s navazujícími trasami do větších měst (Uh. Hradiště, Zlín, Brno), kam místní obyvatelé dojíždějí do škol, zaměstnání a jiných institucí.

Velehrad je poutním místem mezinárodního významu. V obci se nachází komplex kláštera s bazilikou Nanebevzetí P. Marie a sv. Cyrila a Metoděje, pravidelně se zde konají setkání náboženského významu; největší z nich je Národní pouť, které se účastní desetitisíce lidí z celé republiky i zahraničí.

Obzvláště při těchto akcích je stávající silnice značně přetížena motorovými vozidly, vzrůstá i počet osob přepravujících se na jízdním kole a riziko kolize cyklistů s automobily se značně zvyšuje (cca 2500 automobilů/den).

Obec Velehrad je rovněž vstupní branou do pohorí Chřiby. Tato oblast je velmi vhodná pro provozování cykloturistiky, proto po silnici II/428 ze Starého Města na Velehrad každoročně projedou tisíce cyklistů směřujících do Chřibů na výlet.



#### Funkční využití

Vybudováním cyklistické stezky došlo k oddělení cyklistické a automobilové dopravy, čímž se podstatně zvýšila plynulost silničního provozu a bezpečnost cyklistů i osob přepravujících se motorovými vozidly. Zlepšila se dopravní dostupnost obou obcí, byly vytvořeny kvalitní podmínky pro dojíždění obyvatel za prací, kulturou, cykloturistikou...atd.

Zároveň se riziko kolize cyklistů s automobily a případného zranění snížilo na minimum, v případě zákazu vjezdu cyklistů na silnici II/428 bude toto riziko nulové.

## Opatření a její vlivy

Kvůli nedostatku prostoru podél stávající komunikace byla pro výstavbu cyklistické stezky vybrána trasa, která kopíruje bývalou poutní cestu ze Starého Města na Velehrad. Cílem bylo obnovit původní zaužívanou poutní cestu, která byla v minulosti rozorána a stala se součástí zemědělsky obdělávaných pozemků.

Cyklistická stezka začíná ve Starém Městě v ulici Tovární, vede od místní komunikace směrem k železniční trati. Před drážním tělesem sestoupila ke klenutému mostu pod tratí k potoku Salaška, prochází pod klenutým mostem a po levém břehu potoka vede ke stávající účelové zemědělské komunikaci. Po zhruba 70 metrech navazuje stezka na trasu bývalé polní cesty až k obci Velehrad, kde končí u stávajícího sjezdu ze silnice III/4281.

Celková délka nově vybudované stezky činí zhruba 3 750 m, šířka 3 metry a kvalitní asfaltový povrch umožní cyklistům bezpečnou a pohodlnou jízdu. Stezka pro cyklisty ze Starého Města na Velehrad je vedena zcela mimo komunikace pro motorová vozidla, po celé délce se nekříží se silniční sítí, přejezd železniční trati je vyřešen mimoúrovňově. Z hlediska bezpečnosti cyklistů se jeví zvolená trasa jako neoptimálnější.

Cyklostezka byla vybudována v roce 2005. Dotace ze SFDI činila 15,0 mil. Kč. Celkové náklady činily 25 mil. Kč.

